

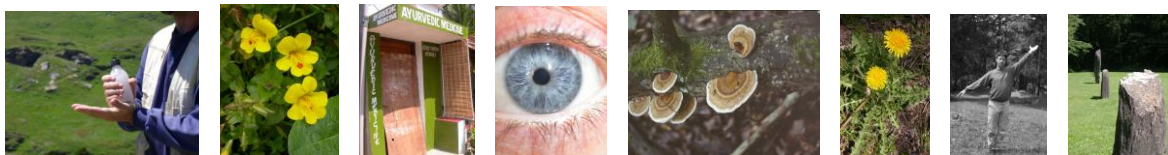
# **A**cadémie **E**uropéenne des **M**édecines **N**aturelles **A. E. M. N.**



## **Cours de naturopathie** **Alain Tardif**



### **Programme par correspondance**



## **Dossier d'inscription par correspondance**

**Démarrage des cours : à tout moment**

**La formation complète comprend trois niveaux  
en week-ends sur un à trois ans**

**niveau 1 : conseiller de santé en magasin**

**Sous la direction d'Alain Tardif  
et de son équipe d'intervenants qualifiés**

**AEMN, 4 rue du Grand Gonnet, 42000 Saint Etienne**

**Tél. : 06 83 34 84 76 ; email : [aemn.altardif@orange.fr](mailto:aemn.altardif@orange.fr)**

**consultez aussi notre programme sur [www.aemn.org](http://www.aemn.org)**

## **Nos formules par correspondance**

### **Nous proposons plusieurs formules par correspondance avec supports vidéos :**

Vous souhaitez suivre des cours de naturopathie cycle 1 par correspondance. Plusieurs possibilités s'offrent à vous selon que vous voulez vous orienter professionnellement ou simplement avoir une culture générale en naturopathie

- Vous voulez notre certificat de cycle 1, conseiller en magasin.

Alors nous proposons de suivre le cycle 1 complet : 2600 euro

**Ce prix comprend les pdf des cours + les supports papier, accès aux cours vidéo enregistrés, accès aux visioconférences mensuelles d'une heure avec Alain Tardif, et l'examen certifiant**

- Vous voulez avoir une culture générale en naturopathie, sans vouloir exercer professionnellement. En ce cas, vous ne passerez pas les examens de notre cycle 1 et nous vous proposons les cours à tarif très réduit. Si vous voulez par la suite passer cet examen, il vous faudra régler la différence avec le précédent tarif.

Nous vous proposons alors le cycle 1 sans examen : 600 euro

**Ce prix comprend les pdf des cours, accès aux cours vidéo enregistrés, accès aux visioconférences mensuelles d'une heure avec Alain Tardif**

- Vous voulez avoir une culture basique en naturopathie, pour pouvoir exercer au sein de votre famille, sans en faire une profession.

Nous vous proposons alors un cours de naturopathie familiale : 250 euro

**Ce prix comprend le support de cours de naturopathie familiale en pdf et les vidéos de cours de naturopathie familiale + un QCM non certifiant**

**Choisissez votre formule dans le bulletin d'inscription figurant dans cette  
plaquette de présentation**

**Programme par correspondance niveau 1**  
Equivalent 315 heures, dont 243 h de cours + 72 h de stage en entreprise

**Naturopathie niveau 1, niveau conseiller en magasin bio (certificat délivré :  
conseiller de santé en magasin) : tarif 2600 euro.**

**Module approche globale de la santé : 12 h :**

**Module de Mycothérapie : 18 h :**

La biologie des champignons, toxicologie, propriétés diététiques et médicinales.

**Module Nutrithérapie/diététique : 54 h**

Les grandes familles d'aliments et de nutriments, l'individualisation alimentaire, préparation et cuisson des aliments, les compléments alimentaires (au sens strict), introduction à l'oligothérapie. La qualité alimentaire (labels de qualité, polluants, additifs). La bio agro alimentaire.

**Module sur les Élixirs : 18 h**

Principe des élixirs, les fleurs de Bach, les autres élixirs, mode de prescription des élixirs.

**Module de Phytothérapie : 72 h**

Les formes galéniques des plantes, l'aromathérapie, la gemmothérapie, la matière phytothérapique, les traitements par type de terrain organique.

**Module relaxation/revitalisation : 9 h**

Les jeûnes, les diètes, les cures d'hydrothérapie, autres types de cures, les techniques de respiration, les exercices de polarité, autres techniques de relaxation et de réharmonisation, travaux pratiques.

**Module Santé habitat/ géobiologie : 18 h**

Les champs telluriques, les perturbations naturelles des champs telluriques, les pollutions de l'habitat, comment limiter les pollutions de l'habitat, travaux pratiques.

**Stage de regroupement juillet de 5 jours du 5 juillet au 9 juillet (en présentiel) :**

**Module relaxation/revitalisation (partie pratique) : 18 h                      du 5 au 6 juillet 2021**

**Module naturocosmétique argilothérapie : 27 h    du 7 au 9 juillet 2021**

Huiles de beauté, huiles essentielles en cosmétique, soins du cheveu et de la peau, additifs nocifs en cosmétologie classique, la charte cosmébio et autres certifications. Types d'argiles, composition des argiles, usage des argiles par voie externe et par voie interne. Les indications. Les précautions d'emploi.

**Examens cycle 1 : 8 h    le 10 juillet 2021**

Selon vos disponibilités : Stage en magasin bio : 72 h

**Les cours théoriques vous sont envoyés en pdf et en version papier selon votre choix. Vous accédez aux cours vidéo enregistrés également, disponibles sur la plateforme réservée aux élèves et anciens élèves sur le site web de l'école. Enfin, il vous sera proposé environ une fois par mois une visioconférence avec Alain tardif, pendant une heure, pour toutes les questions que vous auriez sur les cours.**

# **Stage botanique phytothérapique et comestible**

## **Sainte Baume ou Vercors en mai, ou Haute Maurienne en juillet**

### **A la Sainte Baume : du samedi 1 mai au vendredi 7 mai 2021 (pour 18 personnes max)**

Ce stage permet de connaître les plantes phytothérapeutiques et comestibles du Midi. Nous vous ferons découvrir les espèces phyto, les usages culinaires des espèces comestibles, ainsi que les fleurs à élixirs. Nous élaborerons sur place un ou plusieurs élixirs floraux, ainsi que de l'huile à la lavande. Nous découvrirons environ une cinquantaine de plantes phyto et une bonne trentaine de plantes comestibles, que nous cuisinerons le soir avec des produits bio.

### **Dans le Vercors : du samedi 15 au vendredi 21 mai 2021 (pour 28 personnes maximum)**

Ce stage permet de connaître les plantes phytothérapeutiques et comestibles du Vercors. Nous vous ferons découvrir les espèces phyto, les usages culinaires des espèces comestibles, ainsi que les fleurs à élixirs. Nous élaborerons sur place un ou plusieurs élixirs floraux, ainsi que de l'huile à l'hélichryse (dernier jour du stage). Nous découvrirons environ une cinquantaine de plantes phyto et une bonne trentaine de plantes comestibles, que nous cuisinerons le soir avec des produits bio.

### **En Haute Maurienne : du samedi 17 au vendredi 23 juillet 2021 (pour 15 personnes max)**

Ce stage permet de connaître les plantes phytothérapeutiques et comestibles des Alpes. Nous vous ferons découvrir les espèces phyto, les usages culinaires des espèces comestibles, ainsi que les fleurs à élixirs. Nous élaborerons sur place un ou plusieurs élixirs floraux, ainsi que de l'huile à l'arnica (Haute Maurienne). Nous découvrirons environ une cinquantaine de plantes phyto et une bonne trentaine de plantes comestibles, que nous cuisinerons le soir avec des produits bio.

## **Déroulement des examens niveau 1**

**L'examen se déroule en présentiel obligatoirement, sur une journée**

### **Niveau 1 : conseiller de santé en magasin**

UV de Mycothérapie : 1 demi-heure d'écrit

UV de Phytothérapie niveau 1 : 1 h d'écrit.

UV de Santé de l'habitat/introduction à la géobiologie : 1 heure d'écrit

UV sur les élixirs floraux/cristaux : 1 demi-heure d'écrit

UV sur l'approche holistique : 1 demi-heure d'écrit

UV de Nutrithérapie/diététique : 1 heure d'écrit

UV de Techniques de relaxation et revitalisation : 1 demi-heure d'écrit

UV naturo cosmétique argilothérapie : 1 demi-heure d'écrit

Pour obtenir le certificat de chaque niveau, il faut avoir la note de 10 sur 20 minimum à toutes les épreuves du niveau concerné. Des séances de rattrapage sont possibles en cas d'échec à une ou plusieurs épreuves.

## Tarifs des cours/modalités de paiement

Niveaux 1 : 2600 € (dont les cours par correspondance : 2000 euro à l'ordre de Alain Tardif autoentrepreneur, et le stage de regroupement de juillet : 600 euro à l'ordre de AEMN)

Le paiement peut être étalé en dix fois, en dix chèques pour la partie à régler à l'ordre d'Alain Tardif, et en trois fois 200 euro pour la partie à régler à l'ordre de AEMN. Une fois les cours démarrés, il n'est plus possible d'en rembourser le montant, quel que soit le motif de l'arrêt des cours invoqué par l'étudiant.

### Bulletin d'inscription au cycle naturopathie niveau 1 par correspondance

(à remplir impérativement et à renvoyer à :  
AEMN, 4 rue du Grand Gonnet, 42000 Saint Etienne)

Nom :

Prénom :

Adresse :

Code postal :

Ville :

téléphone :

tél portable (facult) :

email (facult) :

**Pour mieux évaluer votre niveau de départ**, nous vous demandons de nous fournir une copie des principaux certificats obtenus, si vous en avez. Pour les mêmes raisons, nous vous demandons de décrire votre parcours professionnel (joindre un Curriculum Vitae). Exprimez vos motivations en quelques lignes sur une feuille jointe.

#### Tarifs (entourez la prestation choisie) :

**niveau 1 : 2600 euro**

(Ce prix comprend les pdf des cours + les supports papier, accès aux cours vidéo enregistrés, accès aux visioconférences mensuelles d'une heure avec Alain Tardif, et l'examen certifiant)

**niveau 1 sans examen : 600 euro**

(Ce prix comprend les pdf des cours, accès aux cours vidéo enregistrés, accès aux visioconférences mensuelles d'une heure avec Alain Tardif)

**cours de naturopathie familiale : 250 euro**

(ce prix comprend le support de cours de naturopathie familiale en pdf et les vidéos de cours de naturopathie familiale + un QCM non certifiant)

choix du lieu du stage de regroupement (entourez la ville choisie) :

Paris

Saint Étienne

Nancy

Lille

Vannes

Aix en Provence

Les cours seront réglés ainsi : en dix chèques pour la partie à régler à l'ordre d'Alain Tardif, et en trois fois 200 euro pour la partie à régler à l'ordre de AEMN.

Veuillez dater et signer (précédé de la mention, lu et approuvé)

# Code de déontologie de l'AEMN

**Ce code de déontologie est signé obligatoirement par tous les élèves qui s'inscrivent à nos cours, impliquant l'accord avec tous les termes de ce code.**

**Article 1 :** Tout membre de l'AEMN ne peut pratiquer d'actes médicaux s'il n'est pas médecin. En particulier, s'il n'est pas médecin, le membre de l'AEMN ne fera aucun diagnostic médical par quelque méthode que ce soit, et ne prescrira ni médicaments allopathiques, ni médicaments homéopathiques. Feront exceptions les isothérapies, les biothérapies et l'organothérapie. Cependant, afin que le membre ne puisse être inquiété, il est vivement conseillé d'orienter les patients vers un médecin homéopathe pour de telles prescriptions.

**Article 2 :** Les pratiques infirmières sont réservées aux anciens élèves titulaires du certificat d'infirmière. En particulier, un ancien élève diplômé ne peut pratiquer d'injections ou de prises de sang s'il n'est pas titulaire du certificat d'infirmière.

**Article 3 :** Les massages à usage médicaux sont réservés aux kinésithérapeutes et ne peuvent être pratiqués par des élèves membres de l'AEMN s'ils ne sont pas eux-mêmes kinésithérapeutes.

**Article 4 :** Le prosélytisme religieux, politique ou sectaire, quel qu'il soit, est proscrit formellement au sein de l'AEMN, ainsi que dans la pratique de la naturopathie. Nul ne peut refuser de prendre en charge un patient pour des raisons racistes, politiques, religieuses ou sectaires. Nul ne peut se servir des consultations en naturopathie pour diffuser des idées sectaires, religieuses, politiques, quelles qu'elles soient.

**Article 5 :** Le praticien membre de l'AEMN ne peut en aucun cas faire état de promesses ou de garanties de résultats. Il ne peut s'engager que sur les moyens et ne peut avoir qu'obligation de moyens. Il doit obéir aux règles applicables à toutes consultations thérapeutiques, et notamment respecter la confidentialité des informations livrées lors des consultations par les patients.

**Article 6 :** Le praticien membre de l'AEMN ne peut en aucun cas imposer une ou plusieurs pratiques sectaires, notamment en matière d'alimentation. De plus, il ne peut imposer une quelconque vue philosophique impliquant des restrictions alimentaires, visant à supprimer des aliments d'un régime alimentaire. Le végétarisme et toute autre pratique alimentaire inspirée d'une philosophie ou d'une pratique religieuse ne peuvent relever que de la conscience personnelle de chacun et ne sauraient être érigées en tant que moyen thérapeutique.

**Article 7 :** Le praticien membre de l'AEMN se doit d'alerter son patient si celui-ci adopte des pratiques alimentaires trop restrictives, menaçant son état de santé (végétarisme, macrobiotique, crudivorisme, etc.).

**Article 8 :** Le praticien membre de l'AEMN se garde de nuire. Primum non nocere doit être la règle de base du praticien membre de l'AEMN. En particulier, il se gardera de prescrire à mauvais escient une plante contre indiquée à un patient qui pourrait en souffrir, et de même, il se gardera de prescrire des huiles essentielles pures par voie interne ou en application externe sur les zones sensibles du corps (yeux, glandes sexuelles, etc.).

**Article 9 :** Les pratiques d'escroquerie, qui pourraient être commises par un membre de l'AEMN, sont cause d'exclusion de l'AEMN.

**Article 10 :** Les cours de l'AEMN niveau 1 et 2 étant la propriété intellectuelle de l'AEMN, et les cours du niveau 3 étant la propriété intellectuelle des intervenants du niveau 3, aucun ancien élève ne peut prétendre les utiliser ou s'en inspirer pour fonder une école de formation. Seules les antennes de l'AEMN sont habilitées à délivrer cet enseignement.

Pour le stagiaire  
(nom et prénom du stagiaire)

Pour l'organisme de formation  
**Alain Tardif, Président**

## **L'AEMN, ses avantages**

Nous avons voulu doter notre école d'une structure pédagogique fiable capable de soutenir les élèves et les anciens élèves dans leur démarche de formation. Cette structure, c'est l'Académie Européenne des Médecines Naturelles, chargée de créer les liens entre élèves et anciens élèves et de gérer les aspects pédagogiques de nos cours. De plus, l'AEMN est reconnue par APNF-MA en France, par Reformed au niveau européen et par ASCA en Suisse. Grâce à Reformed, notre certificat est en cours de reconnaissance au niveau européen.

**Ainsi, l'AEMN propose désormais, sur Paris et Saint Etienne :**

- une bibliothèque d'ouvrages sur la santé, le développement personnel, les techniques de soin, la santé publique, etc.
- une bibliothèque des mémoires des anciens élèves.
- une bibliothèque de revues.

Actuellement, cette bibliothèque comprend 400 ouvrages, une cinquantaine de mémoires, une collection de revues telles que Plantes et Santé, Votre Santé, la collection complète de Biocontact. Cette bibliothèque sera enrichie encore d'environ 200 ouvrages. Les ouvrages sont consultables sur place uniquement.

L'AEMN, c'est aussi un site internet [www.aemn.org](http://www.aemn.org) qui permet, depuis peu, aux élèves et anciens élèves, d'accéder moyennant mot de passe, à de la documentation technique, des liens vers de documents vidéo, des fiches de phytothérapie, de mycothérapie, d'élixir floraux, des mémoires d'anciens élèves, etc.

Grâce à l'AEMN, les anciens élèves peuvent dès à présent obtenir une assurance responsabilité civile auprès de différentes Mutuelles (voir notre site [www.aemn.org](http://www.aemn.org)).

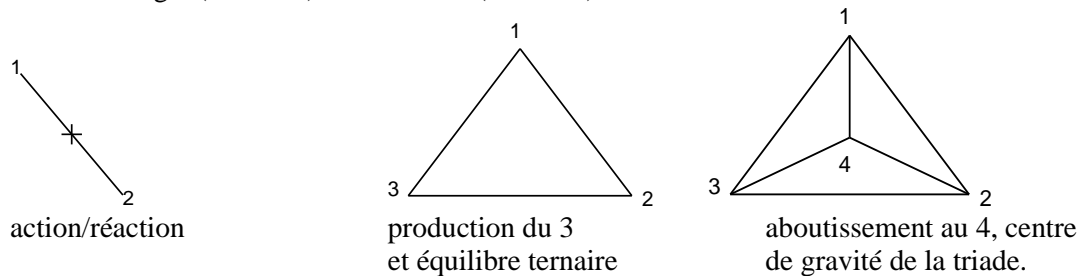
Enfin, l'AEMN est constituée d'un collège d'enseignants, issu des anciens élèves et des membres du conseil scientifique de l'AEMN, Ce qui permet désormais de perfectionner nos cours chaque année.

## Qu'est ce que l'approche holistique en thérapie naturelle

Dans l'univers, il existe un couple fondamental, l'énergie et la matière. Tout est constitué par cette dualité. Mais ce couple énergie/matière est interactif. L'énergie agit dans la matière et la matière réagit à l'action de l'énergie, ce qui entraîne l'apparition de phénomènes ; par exemple, une force peut agir sur un solide et produire, comme phénomène, un mouvement. Ce processus entre l'énergie et la matière est ce qu'on appelle la loi d'action et de réaction.

Il résulte de ce processus une triade énergie matière phénomène, dont le centre de gravité (chiffre quatre) est le point commun de chacun des éléments de la triade. La tétrade ainsi obtenue est dite tétrade pythagoricienne, que Pythagore avait déduite de la numérologie et tenait en haute estime.

Nous figurons ci dessous l'ensemble du processus à l'aide de ces représentations géométriques sur les relations entre l'énergie (chiffre 1) et la matière (chiffre 2).

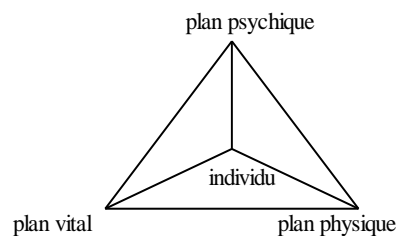


Nous nous apercevons que le 4, qui est une entité, possède trois composantes. Nous en déduisons la loi dite des composantes, selon laquelle toute entité possède trois composantes fondamentales et peut être décrite par le jeu interactif de chacune d'entre elle. Les entités, absolues comme le un, et relatives comme le deux et le trois, possèdent donc elles aussi trois composantes.

Appliquons à l'être humain les deux premières lois énoncées :

Selon la loi d'action et de réaction, nous sommes constitués d'un plan psychique, de nature active, qui agit sur un plan plus passif, le plan physique. Il en découle l'existence d'un plan intermédiaire, le plan vital, qui représente l'animation du corps physique par le psychisme, soit la vie de l'organisme.

Voici donc la tétrade pythagoricienne appliquée à l'homme :



Appliquons maintenant la loi des composantes :

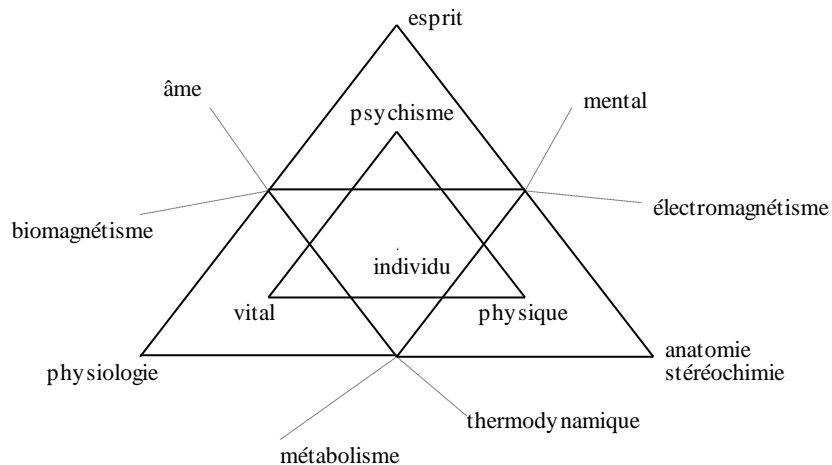


Le plan psychique comprend le corps spirituel, relié au cosmos, qui s'oppose au corps mental, ego de l'individu. C'est de l'action du corps spirituel sur le mental et de la réaction émanant de ce dernier aux forces de l'univers que naît le corps émotionnel ou âme.

Dans le plan physique, il existe une composante électromagnétique, de nature active ; c'est elle qui permet la conduction nerveuse, par exemple, et qui agit sur les organes du corps humain. L'anatomie et la structure cellulaire et même moléculaire est donc la composante passive. Et de l'action et de la réaction mutuelle, de chaque composante naît la composante thermodynamique.

Enfin au plan vital, la composante énergétique (chakras, etc.) agit sur la composante métabolique, et de cela découle la physiologie.

Nous aboutissons alors au schéma suivant :



De cette compréhension holistique de l'être humain et de ses maladies, on peut en déduire qu'une thérapie efficace doit impérativement s'attacher à traiter le patient dans ses trois plans et ses neuf composantes. Il existe donc des techniques subtiles, des techniques vitales et des techniques physiques à employer conjointement en toute circonstance, et de manière individualisée.

Les techniques subtiles sont représentées par tout ce qui réharmonise les relations entre le corps spirituel et le mental ; il faut citer les fleurs de Bach, les exercices de relaxation en sophrologie, par la respiration (prana yama), les techniques yogiques, les trois piliers de la pratique spirituelle (détachement, humilité et méditation), la psychologie, la prière et toute autre technique ou pratique visant le mental et le corps spirituel.

Les techniques vitales sont bien sûr le réglage alimentaire, les diètes et le jeûne, la phytothérapie, l'oligothérapie, l'organothérapie, la gemmothérapie et tout ce qui agit sur la physiologie et le métabolisme. C'est aussi le magnétisme, la cristallographie, le travail sur les chakras, etc., qui agissent sur la composante énergétique du plan vital.

Enfin, les techniques physiques peuvent être les exercices physiques, l'irrigation colonique, la thérapie par les aimants, l'ostéopathie, la chiropractie, toutes les thérapies posturales, les bains de siège et les bouillottes, etc.

**A chaque patient correspond donc une réponse thérapeutique complète, capable d'agir dans la globalité de l'être humain. Cette réponse constitue la thérapie holistique.**