

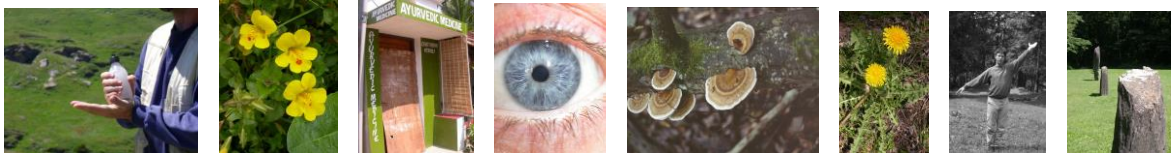
# Académie Européenne des Médecines Naturelles A. E. M. N.



## Cours de naturopathie Alain Tardif

### Programme de Vannes

Ecole reconnue par l'OMNES  
Organisme de formation certifié par AFNOR, certificat N°2017/75637.1



## Dossier d'inscription à Vannes

**Démarrage des cours : octobre 2022**

**La formation comprend trois cycles pouvant être suivi sur un an, sur deux ans ou sur trois ans selon vos emplois du temps (voir aussi page 3)**

**cycle 1 : conseiller en nutrition bien être en magasin  
cycle 2 : naturopathe conseiller  
cycle 3 : naturopathe praticien**

**Sous la direction d'Alain Tardif  
et de son équipe d'intervenants qualifiés**

**AEMN, 4 rue du Grand Gonnet, 42000 Saint Etienne**  
Déclaration d'activité enregistrée sous le N°82 42 02010 42.  
Cet enregistrement ne vaut pas agrément de l'Etat  
**Tél. : 06 83 34 84 76 ; email : aemn.altardif@orange.fr**

**Consultez aussi notre programme sur [www.aemn.org](http://www.aemn.org)**

## Notre lieu de cours à Vannes

Nos cours se déroulent à Vannes, dans les locaux de l'hôtel Kyriad Vannes Centre, 8 – 10 place de la Libération, 56000 Vannes (grand parking à proximité). Nous pouvons aussi vous proposer en alternative de suivre nos cours en visioconférence en direct de notre salle de cours de Paris ou de Saint Etienne.

Pour vous renseigner, vous pouvez me contacter au 06 83 34 84 76

## Nos enseignants à Vannes

**Antenne dirigée par Alain Tardif** (Contact : 06 83 34 84 76 ; mail : [aemn.altardif@orange.fr](mailto:aemn.altardif@orange.fr))

**Jerry Stassiaux**, praticien en naturopathie et en ostéopathie, réflexologie plantaire, assure les cours d'approche globale du bien être, de mycothérapie, de nutrition, de phytothérapie niveau 1, de phytothérapie niveau 2, élixirs floraux, d'iridologie et autres bilans, de réflexologie, de shiatsu familial, de pratique de la consultation

**Alain Tardif**, naturopathe, assure en visioconférence les cours de géobiologie santé de l'habitat et l'approche énergétique des thérapies.

**Pascal Gibouin**, Praticien Hygiéniste, assure le cours d'oligothérapie (en visioconférence en direct)

**Catherine Gilette**, formatrice en olfactologie, en relaxation revitalisation (théorie) et en naturocosmétique argilothérapie,

**Carmen Tanguy**, praticienne massage et réflexologue naturopathe, formatrice en relaxation revitalisation (pratique), en approche thérapeutique celte

**Jean Reynaud**, ostéopathe, assure en visioconférence les cours d'anatomie, de physiologie, de dysfonctionnement physiologique et de bio cellulaire

Les formations se déroulent à Vannes.

**Nos formateurs ont minimum 3 ans d'expérience**

# Comment suivre nos formations en fonction de votre emploi du temps

Nous proposons désormais une seule formule, qui peut être suivie en une année ou être étalée sur deux ans ou sur trois ans. Cette formule comprend 1200 heures de cours et de stage en entreprise. Nous pouvons aussi vous proposer en alternative de suivre nos cours en visioconférence en direct de notre salle de cours de Saint Etienne.

## Si vous êtes en disponibilité ou demandeur d'emploi :

Vous pouvez suivre nos cours en une seule année.

### **pour le cycle 1 (possible aussi en visioconférence)**

- 11 weekends de deux jours et un stage de regroupement de cinq jours début juillet

### **pour le cycle 2 (possible aussi en visioconférence)**

- 11 weekends de deux jours et un stage de regroupement de cinq jours en juillet

### **pour le cycle 3 (en présentiel)**

- 15 week ends deux jours entre octobre et juin
- un stage de 15 jours du 30 juillet au 14 août
- un stage botanique d'une semaine (dates au choix selon la destination choisie)

### **pour les stages en entreprise**

Vous pouvez choisir les dates comme vous souhaitez, dates qui seront à chaque fois fixées dans une convention de stage avec le lieu de stage et avec l'école. Une fois fixées, ces dates ne pourront plus être changées.

## Pour les personnes qui travaillent :

Vous pouvez faire l'ensemble sur deux ans ou trois ans, selon vos possibilités de prendre des RTT

Si vous suivez le cycle 1 en visioconférence, vous pouvez suivre le cycle 2 et 3 sur deux ans, et faire le cycle 1 en parallèle par correspondance, ce qui vous permet de suivre l'ensemble du cursus sur deux ans

Vous pouvez aussi étaler votre formation sur trois ans, en suivant un cycle par année, pour un étalement des paiements sur trois ans et un apprentissage plus progressif des connaissances.

Si notre modularité a ses limites, elle permet cependant de trouver des solutions à la plupart d'entre vous pour suivre nos formations en fonction de vos contraintes d'emploi du temps.

**Prérequis pour les 3 cycles : niveau BAC**

**Accessibilité aux personnes handicapées : oui**

# **Cours de naturopathie Selon l'approche holistique d'Alain Tardif**

**1200 heures de formation  
sur un à trois ans en 4 stages intensifs et 37 week-ends**

Les cours de naturopathie sont supervisés par **Alain Tardif**, directeur de l'Académie Européenne des Médecines Naturelles (AEMN). L'AEMN est une école de formation en naturopathie reconnue par l'OMNES, qui œuvre en France pour la reconnaissance de la naturopathie avec les Mutuelles de santé et définit des critères de qualité des praticiens.

Vous pouvez choisir de suivre nos cours sur un an si vous êtes en disponibilité ou demandeur d'emploi, et sur deux ou trois ans si votre emploi du temps vous oblige à étaler la formation.

Notre organisme de formation étant certifié AFNOR, de ce fait vous pouvez adresser vos remarques sur la qualité de l'école et des cours directement à l'AFNOR.

## **Nos moyens pédagogiques, actions et objectifs proposés dans le cadre de la formation continue**

Nos cours se font en présentiel (936 heures) avec des intervenants qualifiés, et en stage en entreprise (264 heures). Chaque discipline est étudiée en module de cours. Pour chaque module, un support de cours est distribué, avec une bibliographie conseillée (voir liste des livres conseillés sur le site [www.aemn.org](http://www.aemn.org)). Dans le cadre des cours, de nombreux supports vidéos sont projetés, assurant un caractère vivant et pratique aux cours théoriques.

Les actions et objectifs varient selon le cycle que vous voulez atteindre. Ils peuvent s'inscrire dans le cadre d'une conversion professionnelle, d'une acquisition ou d'un perfectionnement de connaissances, d'une promotion professionnelle, ou d'une préparation à la vie professionnelle.

### **Nous proposons trois cycles de formation :**

**Conseiller en nutrition bien être en magasin (cycle 1) :** acquérir les connaissances nécessaires pour conseiller des compléments alimentaires et des cosmétiques bio en magasin bio, parapharmacie, pharmacie, ou pour être technico-commercial pour un laboratoire de compléments alimentaires.

**Naturopathie conseiller (cycle 2) :** acquérir les connaissances nécessaires pour pratiquer la consultation en naturopathie dans un cabinet de bien être.

**Naturopathe praticien (cycle 3) :** acquérir des spécialités complémentaires, telles que la réflexologie plantaire, afin d'offrir une palette de techniques bien être diversifiées en cabinet de naturopathie, ou de travailler dans un centre de bien être pluridisciplinaires.

Des examens sont organisés durant l'année, pour évaluer les compétences acquises. Un certificat de réussite (**certificats\* en cours de reconnaissance**) est délivré lorsque l'élève a atteint le niveau minimum requis (voir plus loin : déroulement des examens cycle 1, 2 et 3).

### **Tous nos cours théoriques peuvent être suivis en visioconférence**

**\*certificats non reconnus par l'Etat, par l'éducation nationale, ni par le ministère du Travail**

**Programme étalé sur 1 à 3 ans selon vos disponibilités à Vannes  
Total sur les trois cycles : 1200 heures de cours et stages**

Les horaires des cours sont de 9h à 13h et de 14h à 19h, soit 9 h par jour. Durant le stage botanique et les stages de regroupement de juillet, les élèves sont hébergés en gîte tout confort. Les programmes du cycle 1 et 2 sont communs à toutes nos antennes. Le cycle 3 est une spécialisation dont le programme peut varier d'une antenne à l'autre.

**1<sup>er</sup> cycle : Naturopathie cycle 1, cycle conseiller nutrition bien être en magasin (certificat délivré\* : conseiller en nutrition bien être) 315 heures : tarif 2600 €.**

**Maitriser la Mycothérapie : 18 h** : le 8 et 9 octobre 2022

La biologie des champignons, toxicologie, propriétés nutritionnelles et mycothérapiques.

**Maitriser l'approche globale du bien être : 9 h** : le 29 octobre 2022

**Maitriser la nutrition tome 2 : 9 h** le 30 octobre 2022

**Maitriser la Nutrition tome 1 : 36 h** le 12 et 13 novembre 2022, le 3 et 4 décembre 2022

Les grandes familles d'aliments et de nutriments, l'individualisation alimentaire, préparation et cuisson des aliments, compléments alimentaires, introduction à l'oligothérapie. La qualité alimentaire (labels qualité, polluants, additifs).

**Maitriser la Phytothérapie : 72 h** le 7/8 janv 23, 21/22 janv 23, 11/12 févr 23, 4/5 mars 23

Les formes galéniques des plantes, l'aromathérapie, la gemmothérapie, la matière phytothérapique, les traitements par type de terrain organique. Aromathérapie le 11 et 12 février

**Maitriser la relaxation/revitalisation (partie théorique) : 18 h** le 18 et 19 mars 2023

Les jeûnes, les diètes, les cures hydriques, autres types de cures, les techniques de respiration, les exercices de polarité, autres techniques de relaxation et de réharmonisation, travaux pratiques.

**Maitriser les Élixirs : 18 h** le 15 et 16 avril 2023

Principe des élixirs, les fleurs de Bach, les autres élixirs, modalités de conseil des élixirs.

**Maitriser la Santé de l'habitat : 18 h** le 3 et 4 juin 2023

Les champs telluriques, les perturbations naturelles des champs telluriques, les pollutions de l'habitat, comment limiter les pollutions de l'habitat, travaux pratiques.

**Stage de regroupement juillet de 5 jours du 3 juillet au 7 juillet (en présentiel) :**

**Maitriser la relaxation/revitalisation : 18 h** du 3 au 4 juillet 2023

Les jeûnes, les diètes, les cures hydriques, autres types de cures, les techniques de respiration, les exercices de polarité, autres techniques de relaxation et de réharmonisation, travaux pratiques.

**Maitriser la naturocosmétique argilothérapie : 27 h** du 5 au 7 juillet 2023

Huiles de beauté, huiles essentielles en cosmétique, soins du cheveu et de la peau, additifs nocifs en cosmétologie classique, la charte cosmébio et autres certifications. Types d'argiles, composition des argiles, usage des argiles par voie externe et par voie interne. Les indications. Les précautions d'emploi.

**Examens cycle 1 : 7 h le dimanche 16 juillet 2023**

**Rattrapages possibles en visio (dates au choix) ou le 2 septembre 2023**

**Au printemps, selon vos disponibilités** : Stage en magasin bio : 72 h

**\*certificat non reconnu par l'Etat, par l'éducation nationale, ni par le ministère du Travail**

**2<sup>ème</sup> cycle : Naturopathie cycle 2, cycle naturopathe conseiller (certificat\* délivré : naturopathe conseiller) 315 heures : tarif : 2600 €.**

**Maitriser la Biologie cellulaire : 45 h** le 1 et 2 octobre 2022, 22 et 23 octobre 2022, samedi 5 novembre 2022

Structure de la cellule, la vie de la cellule, la différenciation cellulaire, la biochimie, le métabolisme cellulaire, la respiration cellulaire.

**Maitriser l'Anatomie : 36 h** dimanche 6 novembre 2022, le 19 et 20 novembre 2022, samedi 17 déc 2022

Anatomie des os, des muscles, du tube digestif, des reins, des poumons, de l'appareil circulatoire, du système nerveux, des organes des sens, des glandes hormonales/sexuelles, les stades embryonnaires.

**Maitriser la physiologie : 45 h** le dimanche 18 déc 2022, le 28 et 29 janvier 2023, le 18 et 19 février 2023

Le principe d'homéostasie, la température corporelle, la physiologie de la digestion, de la respiration, de la circulation, du sang, des reins, du système nerveux, des glandes hormonales, les phases de croissance.

**Maitriser la Phytothérapie : 18 h** le 11 et 12 mars 2023

La biochimie et les principes actifs des plantes, les totum des plantes, biochimie et principes actifs des huiles essentielles (familles chimiques, chémotypes, usage de l'aromatogramme).

**Maitriser l'Iridologie/autres bilans (théorie) : 18 h** le 1 et 2 avril 2023

L'iridologie, l'onychologie, autres types de bilans d'hygiène vitale.

**Maitriser l'oligothérapie : 9 h** le samedi 20 mai 2023

L'oligothérapie, Les éléments atomiques, structure de la matière, caractéristiques électroniques, les macro éléments, oligoéléments, éléments trace, métaux lourds, traitements par les éléments atomiques.

**Comprendre les dysfonctionnements physio : 27 h** le dimanche 21 mai 2023, le 17 et 18 juin 2023

Sont abordées les descriptions des principaux dysfonctionnements chroniques et de leurs conséquences physiologiques et anatomiques.

**Stage de regroupement de juillet de 5 jours du 10 juillet au 14 juillet (en présentiel) :**

**Maitriser l'Iridologie/autres bilans (pratique) : 18 h** du 10 au 11 juillet 2023

L'iridologie, l'onychologie, autres types de bilans d'hygiène vitale.

**Maitriser la Pratique de la consultation : 27 h** du 12 au 14 juillet 2023

Comment on s'installe, les statuts pour travailler comme naturopathe, comment mène-t-on une consultation : la pratique de l'entretien, exemples concrets et travaux pratiques.

**Examens cycle 2 : 7 h 30 le lundi 17 juillet 2023**

**Rattrapages possibles en visio (dates au choix) ou le 2 septembre 2023**

**En septembre, selon vos disponibilités :** Stage en magasin bio ou cabinet de consultation : 72 h

**\*certificat non reconnu par l'Etat, par l'éducation nationale, ni par le ministère du Travail**

**3<sup>ème</sup> cycle à Vannes : Naturopathie cycle 3, cycle praticien en naturopathie (certificat\* délivré : naturopathe praticien) 570 heures : tarif : 3800 euro**

**Maitriser la technique de shiatsu familial : 36 h** le 15 et 16 octobre 2022 ; le 26 et 27 novembre 2022

Base de la médecine chinoise (les différents cycles : circadien, circanuel, les 5 éléments, etc). Pratique des méridiens de digipuncture V F Vb E IG GI

**Maitriser la technique de réflexologie plantaire : 72 h** le 10 et 11 décembre 2022 ; le 14 et 15 janvier 2023 ; le 4 et 5 février 2023 ; le 25 – 26 février 2023 ;

Les bases de la réflexologie plantaire, réflexologie plantaire cycle 1 et 2

**Maitriser la technique de l'olfactothérapie : 18 h** : le 25 – 26 mars 2023 ;

L'olfactothérapie vient de l'aromachologie, qui étudie l'impact des odeurs sur le comportement et la psyché. En intégrant les huiles essentielles par voie olfactive on permet au psycho-émotionnel de s'exprimer, ce qui a une répercussion sur l'ensemble de la personne. C'est par conséquent un outil complémentaire pour tout thérapeute.

**\* Maitriser l'approche du bien être énergétique : 18 h** le 8- 9 avril 2023 ;

Le principe des techniques énergétiques : le magnétisme, l'hypnose, les champs de Lakhovsky, les points d'énergie, l'effet kirlian, la dynamisation homéopathique, le physioscan et affine, la morothérapie, la milothérapie, les postures énergétiques occidentales.

**Maitriser la technique de l'olfactothérapie : 27 h** : le 22 – 23 avril 2023 ; le 6 mai 2023

**Maitriser la technique de réflexologie plantaire : 9 h** le 7 mai 2023

**Maitriser la technique de l'olfactothérapie (deuxième partie) : 36 h** : Le 27 et 28 mai 2023 ; le 10 et 11 juin 2023

**Maitriser la technique de l'approche thérapeutique celte et la phytothérapie celte : 54 h** : le 24 et 25 juin 2023, Le 1 et 2 juillet 2023 ; le 8 et 9 juillet 2023

**Maitriser la botanique phytothérapique (un des trois au choix) : 54 h**

**Du 28/04/23 au 05/05/23** : Sainte Baume, massif des Maures, ou **du 12/05/23 au 19/05/23** : Vercors, ou **du 22 au 29 juillet 2023** : Haute Maurienne.

Reconnaissance sur le terrain de plantes phytothérapiques et comestibles. Elaboration d'élixirs floraux selon plusieurs méthodes. Elaboration d'une huile florale. Utilisation des plantes comestibles dans la cuisine.

**Module d'août : du 30 juillet au 3 août et du 5 août au 14 août 2023 (9 h par jour, week-ends inclus - Hébergement en gîte dans la région de Saint Etienne)**

**Maitriser l'ayurveda et naturopathie : 135 h** 30 juillet au 3 août et du 5 août au 14 août 23

Les bases de l'ayurveda, l'historique et les grands principes (doshas -énergies vitales, dhatus -tissus, agni -feu digestif, constitution de naissance), ainsi que l'étude des principaux remèdes de base (alimentation, épices, plantes) et des soins (massages, soin du nez, des pieds, acupressure...)

**Examen écrit cycle 3 : le 2 septembre 2023, en présentiel ou en visio**

**En septembre, selon vos disponibilités :** Stage en magasin bio ou cabinet de consultation : 111 h

Total sur les trois cycles : 1200 heures de cours et stages

## **Stage botanique phytothérapique et comestible Sainte Baume ou Vercors en mai, ou Haute Maurienne en juillet**

**A la Sainte Baume : du vendredi 29 avril au vendredi 5 mai 2023 (pour 18 personnes max)**

Ce stage permet de connaître les plantes phytothérapiques et comestibles du Midi. Nous vous ferons découvrir les espèces phyto, les usages culinaires des espèces comestibles, ainsi que les fleurs à élixirs. Nous élaborerons sur place un ou plusieurs élixirs floraux, ainsi que de l'huile à la lavande. Nous découvrirons environ une cinquantaine de plantes phyto et une bonne trentaine de plantes comestibles, que nous cuisinerons le soir avec des produits bio.

**Dans le Vercors : du vendredi 12 au vendredi 19 mai 2023 (pour 28 personnes maximum)**

Ce stage permet de connaître les plantes phytothérapiques et comestibles du Vercors. Nous vous ferons découvrir les espèces phyto, les usages culinaires des espèces comestibles, ainsi que les fleurs à élixirs. Nous élaborerons sur place un ou plusieurs élixirs floraux, ainsi que de l'huile à l'hélichryse (dernier jour du stage). Nous découvrirons environ une cinquantaine de plantes phyto et une bonne trentaine de plantes comestibles, que nous cuisinerons le soir avec des produits bio.

**En Haute Maurienne : du samedi 22 au samedi 29 juillet 2023 (pour 15 personnes max)**

Ce stage permet de connaître les plantes phytothérapiques et comestibles des Alpes. Nous vous ferons découvrir les espèces phyto, les usages culinaires des espèces comestibles, ainsi que les fleurs à élixirs. Nous élaborerons sur place un ou plusieurs élixirs floraux, ainsi que de l'huile à l'arnica (Haute Maurienne). Nous découvrirons environ une cinquantaine de plantes phyto et une bonne trentaine de plantes comestibles, que nous cuisinerons le soir avec des produits bio.



## Déroulement des examens cycle 1, 2 et 3

### Cycle 1 : conseiller nutrition bien être (taux de réussite : 98%)

UV de Mycothérapie : 1 demi-heure d'écrit (Quizz)

UV de Phytothérapie cycle 1 : 1 h d'écrit. (Quizz)

UV de Santé de l'habitat/introduction à la géobiologie : 1 heure d'écrit (questions cas pratiques)

UV sur les élixirs floraux/cristaux : 1 demi-heure d'écrit (questions cas pratiques)

UV sur l'approche holistique : 1 demi-heure d'écrit (Quizz et questions cas pratiques)

UV de Nutrition : 1 heure d'écrit (Quizz et questions cas pratiques)

UV de Techniques de relaxation et revitalisation : 1 demi-heure d'écrit (Quizz et questions cas pratiques)

UV naturo cosmétique argilothérapie : 1 demi-heure d'écrit (Quizz)

Pour obtenir ce cycle, il faut avoir la note de 10/20 minimum à toutes les épreuves. En cas d'échec à une ou plusieurs épreuves, des rattrapages sont proposés. En cas d'échec au bout de trois rattrapages, il n'est plus possible de passer de rattrapage supplémentaire.

### Cycle 2 : naturopathe conseiller (taux de réussite : 95%)

UV de Physiologie : 1h30 d'écrit (questions cas pratiques)

UV d'Anatomie : 1h30 d'écrit (Quizz et questions cas pratiques)

UV de Biologie cellulaire : 1 heure d'écrit (Quizz et questions cas pratiques)

UV de Iridologie et autres bilans : 1h30 heures d'écrit (questions cas pratiques)

UV de Pratique de la consultation en naturopathie/iridologie : 1 heure d'oral (questions cas pratiques)

UV d'oligothérapie : ½ heure d'écrit (Quizz et questions cas pratiques)

UV de dysfonctionnements physio : une heure d'écrit (questions cas pratiques)

UV de phyto cycle 2 : une demi-heure d'écrit. (questions cas pratiques)

Pour obtenir ce cycle, il faut avoir la note de 10/20 minimum à toutes les épreuves. En cas d'échec à une ou plusieurs épreuves, des rattrapages sont proposés. En cas d'échec au bout de trois rattrapages, il n'est plus possible de passer de rattrapage supplémentaire.

### Cycle 3 : examen général en naturopathie : naturopathe praticien (taux de réussite : 98%)

- soutenance de mémoire devant un jury (coefficient 3).
- épreuve écrite sur 4 heures (coefficient 2).
- Epreuve orale : une consultation auprès d'un consultant (coefficient 1).
- Notes d'assiduité ou notes de certification pour les modules de cycle 3 (coefficient 1)

L'élève qui obtient la moyenne générale minimum de 10/20 obtient le certificat de naturopathie\*. Des mentions sont attribuées à partir de la moyenne générale de 12/20. L'élève peut repasser l'examen général de naturopathie s'il a échoué, sauf en cas d'absentéisme aux cours. En cas d'absentéisme non justifié, 1 point est retiré pour 10 % d'absence non justifiée, 2 points pour 15% et 3 points pour 20%. Ces sanctions ne sont pas discutables et s'inscrivent dans les critères de reconnaissance en fonction du nombre d'heures de cours et du contenu des cours.

**Examens cycle 1 : 7 h le dimanche 16 juillet 2023  
juillet 2023**

**Examens cycle 2 : 7 h 30 le lundi 17**

**Rattrapages possibles en visio (dates au choix) ou le 2 septembre 2023**

**Examen écrit cycle 3 : le 2 septembre 2023, en présentiel ou en visio**

## Tarifs des cours/modalités de paiement

Prix des cours complets : 9000 € (pour les stages sur le terrain, le prix de l'hébergement est compris)

Soit :

Cycle 1: 2600 € (600 euro de réduction si vous recevez les supports de cours en pdf)

Cycle 2: 2600 € (1600 € pour infirmières et médecins) (600 euro de réduction si vous recevez les cours en pdf)

Cycle 3 : 3800 €

Le paiement peut être étalé en dix fois pour chaque cycle. Une fois les cours démarrés, il n'est plus possible d'en rembourser le montant, quel que soit le motif de l'arrêt des cours invoqué par l'étudiant.

Nous pouvons également proposer des modules ou des stages botaniques phytothérapeutiques à la carte. Dans ce cas, les coûts de chaque module sont les suivants :

<b>Module de Mycothérapie</b> : 18 heures	300 euro
<b>Module de Phytothérapie</b> : 120 heures (dont 10 jours de stage théorique et 8 jours de stage botanique sur le terrain en mai ou juillet)	1900 euro
<b>stage botanique phytothérapique</b> : 48 heures (hébergement en gîte et nourriture compris)	600 euro
<b>Module de Santé de l'habitat</b> : 18 heures introduction à la géobiologie	300 euro
<b>Module sur les élixirs floraux/cristaux</b> : 18 heures	300 euro
<b>Module sur l'approche holistique</b> : 12 heures	200 euro
<b>Module de Nutrition</b> : 54 heures	600 euro
<b>Module Techniques de relaxation/revitalisation</b> : 36 heures	500 euro
<b>Module Iridologie et autres bilans</b> : 36 heures	500 euro
<b>Module Pratique de la consultation</b> : 24 heures	350 euro
<b>Module naturo cosmétique argilothérapie</b> : 24 heures	350 euro
<b>Module énergétique chinoise et kinésiologie</b> : 78 heures	1400 euro
<b>Module réflexologie plantaire niv 1 + 2 (à Saint Etienne)</b> : 72 heures	1400 euro
<b>Module réflexologie plantaire niveau 1 + 2 + 3 (à Paris)</b> : 135 heures	1600 euro
<b>Module ayurvéda et naturopathie (à Saint Etienne)</b> : 135 heures	1600 euro

**Bulletin d'inscription au cycle naturopathie**  
**cursus complet en 1200 heures (cycle naturopathe spécialisé)**  
(bien choisir le cycle que vous souhaitez suivre en cochant la case de la formule souhaitée)

(à remplir impérativement et à renvoyer à :  
AEMN, 4 rue du Grand Gonnet, 42000 Saint Etienne)

Nom : \_\_\_\_\_ Prénom : \_\_\_\_\_ email : \_\_\_\_\_

Adresse : \_\_\_\_\_

Code postal : \_\_\_\_\_ Ville : \_\_\_\_\_ téléphone (fixe ou portable) : \_\_\_\_\_

**Pour mieux évaluer votre niveau de départ**, nous vous demandons de nous fournir une copie des principaux certificats obtenus, si vous en avez. Pour les mêmes raisons, nous vous demandons de décrire votre parcours professionnel (joindre un Curriculum Vitae). Exprimez vos motivations en quelques lignes sur une feuille jointe.

**Lieu de cours : Vannes**

Vous joignez, le cas échéant, un dossier de prise en charge congé formation (joindre le dossier)

Cochez la formule choisie :

**cycle 1** : 2600 euro       **cycle 2** : 2600 euro       **cycle 1+2** : 5200 euro   
**cycle 3** : 3800 euro       **cycle 1+2+3** : 9000 euro

Les cours sont payables en dix fois quel que soit la formule choisie

**Voulez-vous suivre les cycles 1 et 2 en visioconférence, et recevoir les cours en pdf**

Si oui, cochez la case  et vous aurez une réduction de 600 euro par cycle suivi en visio

Pour s'inscrire aux cycles 2 ou 3, il faut avoir suivi les cycles précédents.

Les cours peuvent être réglés ainsi : 30% en début de cours en trois fois, 70% le mois suivant, en 7 fois.

Ou alors en dix fois.

**Pour les cours à Vannes, l'ordre des chèques est : AEMN**

L'inscription n'est validée qu'après acceptation du contrat de formation qui vous sera envoyé, ou après acceptation du dossier de congé formation.

**Attention** : En cas d'arrêt du cursus, nous nous réservons le droit d'encaisser les règlements à titre d'indemnité sauf cas de force majeure dûment constaté, dans le cadre de l'article L.6354-1 du code du travail.

Veuillez dater et signer (précédé de la mention, lu et approuvé)

**Questionnaire de vos besoins en termes d'acquisition de connaissances**  
(à remplir lors de l'inscription)

**Avez-vous des connaissances approfondies en biologie du corps humain**  
oui  non

**Si oui, lesquelles ?**

**Avez-vous des connaissances dans le domaine de la naturopathie**  
oui  non

**Si oui, lesquelles ?**

**Avez-vous des connaissances dans des techniques telles que la réflexologie**  
oui  non

**Si oui, lesquelles ?**

**Quel est votre projet professionnel ?**

**Quel débouché professionnel souhaitez-vous ?**

**Quel est votre profil professionnel (joindre un CV) ?**

**Avez-vous la maîtrise de la langue française ?**

**Quelles sont vos difficultés éventuelles (dyslexie, dyspraxie, etc.) ?**

**Si vous êtes infirmière, médecin, kiné, ostéopathes, vous êtes dispensés des modules d'anatomie, physiologie, biologie cellulaire, dysfonctionnement physiologique**

**Indiquez les modules de cours que vous maîtrisez par ailleurs (à prouver par des certificats correspondants)**

**Questionnaire d'admission à notre formation de naturopathie**  
**A remplir pour toute personne qui veut s'inscrire**  
**(deux à trois lignes par question maximum)**

Vous souhaitez vous inscrire à nos cours de naturopathie. Pour évaluer votre motivation, nous vous demandons de répondre à ce simple questionnaire, en quelques lignes par question.

- 1) Pour vous que représente la naturopathie ?
- 2) Avez-vous un projet professionnel dans la naturopathie, et si oui, lequel ?
- 3) Pourquoi voulez-vous suivre des cours de naturopathie ?
- 4) Pourquoi avez-vous choisi notre école de naturopathie ?
- 5) Pour vous, quelles qualités faut-il avoir pour travailler dans la naturopathie ?
- 6) Avez-vous des contraintes qui vous empêcheraient d'être assidu aux cours, si oui, lesquelles ?
- 7) Pour vous qu'est ce un bon naturopathe ?
- 8) qu'est-ce que la naturopathie peut vous apporter à titre personnel ?

## Bulletin d'inscription à la carte

(à remplir impérativement et à renvoyer à l'Académie Européenne des Médecines Naturelles,  
4 rue du Grand Gonnet, 42000 Saint Etienne)

Nom : Prénom : tél portable :  
Adresse : email :  
Code postal : Ville : téléphone :

### Je m'inscris au(x) cours suivant(s) (cochez selon votre choix) :

Module de Mycothérapie	<input type="checkbox"/>	<b>300 €</b>
Module de Phytothérapie	<input type="checkbox"/>	<b>1900 €</b>
(choisir votre lieu de stage* : <b>Midi</b> <b>Vercors</b> <b>Haute Maurienne</b> )		
Stage botanique	<input type="checkbox"/>	<b>600 €</b>
(choisir votre lieu de stage* : <b>Midi</b> <b>Vercors</b> <b>Haute Maurienne</b> )		
Module Santé de l'habitat/introduction à la géobiologie	<input type="checkbox"/>	<b>300 €</b>
Module élixirs floraux/cristaux	<input type="checkbox"/>	<b>300 €</b>
Module sur l'approche holistique	<input type="checkbox"/>	<b>200 €</b>
Module de Nutrition	<input type="checkbox"/>	<b>600 €</b>
Module relaxation et revitalisation	<input type="checkbox"/>	<b>500 €</b>
Module Iridologie et autres bilans	<input type="checkbox"/>	<b>500 €</b>
Module Pratique de la consultation	<input type="checkbox"/>	<b>350 €</b>
Module de naturo cosmétique argilothérapie	<input type="checkbox"/>	<b>350 €</b>
Module énergétique chinoise et kinésiologie**	<input type="checkbox"/>	<b>1400 €</b>
Module de réflexologie plantaire 1 + 2 **	<input type="checkbox"/>	<b>1400 €</b>
Module ayurvéda et naturopathie**	<input type="checkbox"/>	<b>1600 €</b>
Module de réflexologie plantaire 1 + 2 + 3***	<input type="checkbox"/>	<b>1600 €</b>

### Total à régler

lieu de cours : **St Etienne** **Paris** **Pau** **Vannes** **Nancy** **Aix en Provence** **Lille**

**Les cours seront réglés ainsi : en 10 fois, ou 30% en début de cours, le solde le mois suivant, en 7 fois.**

**Pour les cours à Pau, l'ordre des chèques est : AEMN Pau**

**Pour les cours dans les autres antennes, l'ordre des chèques est : AEMN**

L'inscription n'est validée qu'après acceptation du contrat de formation qui vous sera envoyé. Le règlement des cours est effectué en début de stage, en deux fois.

**Attention :** En cas d'arrêt du cursus, nous nous réservons le droit d'encaisser les règlements à titre d'indemnité sauf cas de force majeure dûment constaté, dans le cadre de l'article L.6354-1 du code du travail.

**\*Pour le stage botanique, le tarif comprend la location du gîte et la nourriture (déplacements à votre charge)**

**\*\* ces cours se déroulent à Saint Etienne ou à Lille \*\*\* ces cours se déroulent à Paris, à Nancy ou à Aix**

Veillez dater et signer (précédé de la mention, lu et approuvé)

## **Proposition d'équivalences aux naturopathes issus d'autres écoles**

Nous proposons une équivalence aux naturopathes et autres praticiens issus d'autres écoles et désireux de profiter de la qualité de nos cours pour se remettre à jour ou pour acquérir un certificat d'une école mieux reconnue que la plupart des écoles de naturopathie en France.

Les conditions d'obtention de cette équivalence sont les suivantes :

Nous proposons à nos élèves de passer :

Au niveau 1, naturopathe conseiller en magasin bio : 8 épreuves

Au niveau 2, niveau naturopathe praticien : 8 épreuves

Pour acquérir le niveau 1, il vous faut passer toutes les épreuves du niveau 1, soit les disciplines suivantes :

Phytothérapie, nutrithérapie, géobiologie, approche holistique, mycothérapie, élixirs floraux, relaxation/revitalisation, argilo/naturocosmétique.

Vous obtenez le certificat du niveau 1 si vous avez la moyenne, soit 10/20 minimum, à toutes ces épreuves. Si vous échouez à l'une de ces épreuves, vous pouvez la repasser à condition de suivre le cours correspondant, de manière à acquérir le niveau de connaissances qui vous manque.

Pour acquérir le niveau 2, il faut passer toutes les épreuves du niveau 1, ainsi que les épreuves suivantes :

Physiologie, anatomie, biologie cellulaire, iridologie et autres bilans, oligothérapie, pathologie, phyto niveau 2, épreuve orale

Si vous échouez à l'une des épreuves du niveau 1 et 2, il vous est proposé de suivre le cours correspondant pour pouvoir repasser cette épreuve.

Il y a un droit d'entrée à ces examens d'équivalence, droit applicable uniquement dans le cadre de ces équivalences :

Droit d'entrée aux examens du niveau 1 : 250 euro

Droit d'entrée aux examens du niveau 1 + 2 : 350 euro

Ces droits couvrent les frais de salle, de correction, de tenue d'examen, etc.

Les tarifs des cours que vous devez repasser en cas d'échec sont les tarifs en vigueur sur nos plaquettes de cours. Pour les cours non tarifés, comptez 100 euro par jour ouvrable.

## Code de déontologie de l'AEMN

**Ce code de déontologie est signé obligatoirement par tous les élèves qui s'inscrivent à nos cours, impliquant l'accord avec tous les termes de ce code.**

**Article 1 :** Tout membre de l'AEMN ne peut pratiquer d'actes médicaux s'il n'est pas médecin. En particulier, s'il n'est pas médecin, le membre de l'AEMN ne fera aucun diagnostic médical par quelque méthode que ce soit, et ne prescrira ni médicaments allopathiques, ni médicaments homéopathiques.

**Article 2 :** Les pratiques infirmières sont réservées aux anciens élèves titulaires du certificat d'infirmière. En particulier, un ancien élève diplômé ne peut pratiquer d'injections ou de prises de sang s'il n'est pas titulaire du certificat d'infirmière.

**Article 3 :** Les massages à usage médicaux sont réservés aux kinésithérapeutes et ne peuvent être pratiqués par des élèves membres de l'AEMN s'ils ne sont pas eux-mêmes kinésithérapeutes.

**Article 4 :** Le prosélytisme religieux, politique ou sectaire, quel qu'il soit, est pros crit formellement au sein de l'AEMN, ainsi que dans la pratique de la naturopathie. Nul ne peut refuser de prendre en charge un consultant pour des raisons racistes, politiques, religieuses ou sectaires. Nul ne peut se servir des consultations en naturopathie pour diffuser des idées sectaires, religieuses, politiques, quelles qu'elles soient.

**Article 5 :** Le praticien membre de l'AEMN ne peut en aucun cas faire état de promesses ou de garanties de résultats. Il ne peut s'engager que sur les moyens et ne peut avoir qu'obligation de moyens. Il doit obéir aux règles applicables à toutes consultations thérapeutiques, et notamment respecter la confidentialité des informations livrées lors des consultations par les consultants.

**Article 6 :** Le praticien membre de l'AEMN ne peut en aucun cas imposer une ou plusieurs pratiques sectaires, notamment en matière d'alimentation. De plus, il ne peut imposer une quelconque vue philosophique impliquant des restrictions alimentaires, visant à supprimer des aliments d'un régime alimentaire. Le végétarisme et toute autre pratique alimentaire inspirée d'une philosophie ou d'une pratique religieuse ne peuvent relever que de la conscience personnelle de chacun et ne sauraient être érigées en tant que moyen thérapeutique.

**Article 7 :** Le praticien membre de l'AEMN se doit d'alerter son consultant si celui-ci adopte des pratiques alimentaires trop restrictives, menaçant son état de santé (végétalisme, macrobiotique, crudivorisme, etc.).

**Article 8 :** Le praticien membre de l'AEMN se garde de nuire. Primum non nocere doit être la règle de base du praticien membre de l'AEMN. En particulier, il se gardera de prescrire à mauvais escient une plante contre indiquée à un consultant qui pourrait en souffrir, et de même, il se gardera de prescrire des huiles essentielles pures par voie interne ou en application externe sur les zones sensibles du corps (yeux, glandes sexuelles, etc.).

**Article 9 :** Les pratiques d'escroquerie, qui pourraient être commises par un membre de l'AEMN, sont cause d'exclusion de l'AEMN.

**Article 10 :** Les cours de l'AEMN cycle 1 et 2 étant la propriété intellectuelle de l'AEMN, et les cours du cycle 3 étant la propriété intellectuelle des intervenants du cycle 3, aucun ancien élève ne peut prétendre les utiliser ou s'en inspirer pour fonder une école de formation. Seules les antennes de l'AEMN sont habilitées à délivrer cet enseignement.

Pour le stagiaire  
(nom et prénom du stagiaire)

Pour l'organisme de formation  
**Alain Tardif, Président**



## **L'AEMN, ses avantages**

Nous avons voulu doter notre école d'une structure pédagogique fiable capable de soutenir les élèves et les anciens élèves dans leur démarche de formation. Cette structure, c'est l'Académie Européenne des Médecines Naturelles, chargée de créer les liens entre élèves et anciens élèves et de gérer les aspects pédagogiques de nos cours. De plus, l'AEMN est reconnue par l'OMNES, la principale organisation professionnelle de naturopathes, qui œuvre pour la reconnaissance de notre titre en France.

### **Ainsi, l'AEMN propose désormais, sur Paris et Saint Etienne :**

- une bibliothèque d'ouvrages sur la santé, le développement personnel, les techniques de soin, la santé publique, etc.
- une bibliothèque des mémoires des anciens élèves.
- une bibliothèque de revues.

Actuellement, cette bibliothèque comprend 400 ouvrages, une cinquantaine de mémoires, une collection de revues telles que Plantes et Santé, Votre Santé, la collection complète de Biocontact. Cette bibliothèque sera enrichie encore d'environ 200 ouvrages. Les ouvrages sont consultables sur place uniquement.

L'AEMN, c'est aussi un site internet [www.aemn.org](http://www.aemn.org) qui permet, depuis peu, aux élèves et anciens élèves, d'accéder moyennant mot de passe, à de la documentation technique, des liens vers de documents vidéo, des fiches de phytothérapie, de mycothérapie, d'élixir floraux, des mémoires d'anciens élèves, etc.

Grâce à l'AEMN, les anciens élèves peuvent dès à présent obtenir une assurance responsabilité civile auprès par l'OMNES ou le syndicat professionnel des naturopathes.

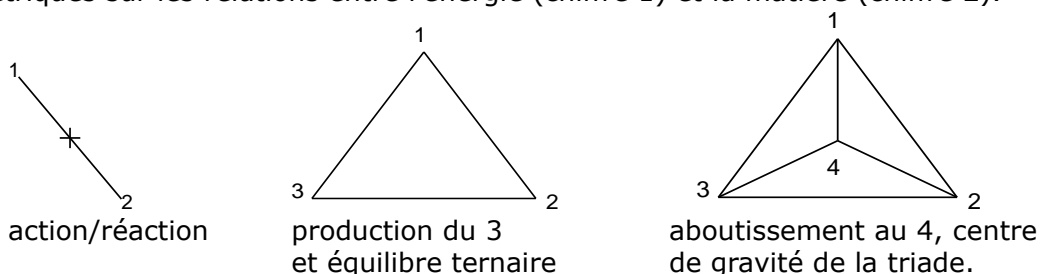
Enfin, l'AEMN est constituée d'un collège d'enseignants, issu des anciens élèves et des membres du conseil scientifique de l'AEMN, Ce qui permet désormais de perfectionner nos cours chaque année.

## Qu'est ce que l'approche holistique du bien être

Dans l'univers, il existe un couple fondamental, l'énergie et la matière. Tout est constitué par cette dualité. Mais ce couple énergie/matière est interactif. L'énergie agit dans la matière et la matière réagit à l'action de l'énergie, ce qui entraîne l'apparition de phénomènes ; par exemple, une force peut agir sur un solide et produire, comme phénomène, un mouvement. Ce processus entre l'énergie et la matière est ce qu'on appelle la loi d'action et de réaction.

Il résulte de ce processus une triade énergie matière phénomène, dont le centre de gravité (chiffre quatre) est le point commun de chacun des éléments de la triade. La tétrade ainsi obtenue est dite tétrade pythagoricienne, que Pythagore avait déduite de la numérogie et tenait en haute estime.

Nous figurons ci dessous l'ensemble du processus à l'aide de ces représentations géométriques sur les relations entre l'énergie (chiffre 1) et la matière (chiffre 2).

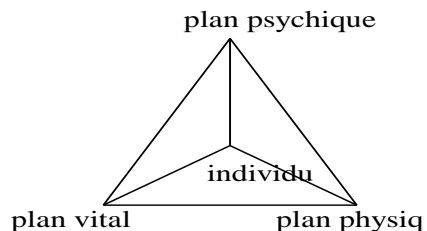


Nous nous apercevons que le 4, qui est une entité, possède trois composantes. Nous en déduisons la loi dite des composantes, selon laquelle toute entité possède trois composantes fondamentales et peut être décrite par le jeu interactif de chacune d'entre elle. Les entités, absolues comme le un, et relatives comme le deux et le trois, possèdent donc elles aussi trois composantes.

Appliquons à l'être humain les deux premières lois énoncées :

Selon la loi d'action et de réaction, nous sommes constitués d'un plan psychique, de nature active, qui agit sur un plan plus passif, le plan physique. Il en découle l'existence d'un plan intermédiaire, le plan vital, qui représente l'animation du corps physique par le psychisme, soit la vie de l'organisme.

Voici donc la tétrade pythagoricienne appliquée à l'homme :



Appliquons maintenant la loi des composantes :

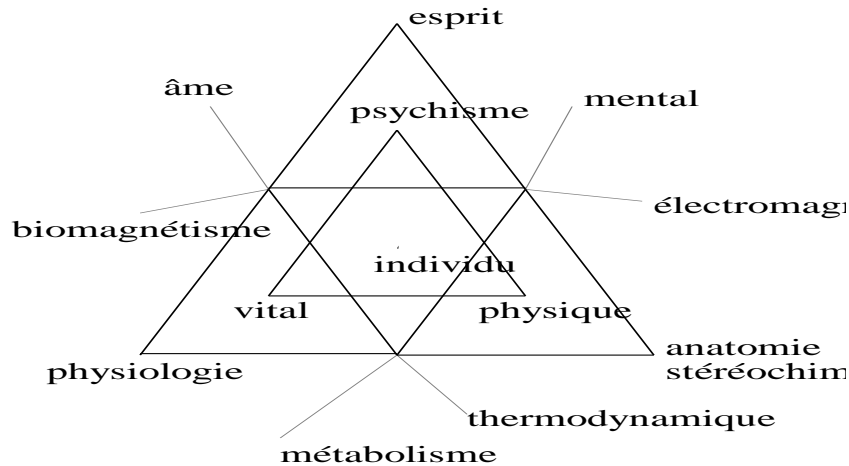
Le plan psychique comprend le corps spirituel, relié au cosmos, qui s'oppose au corps mental, ego de l'individu. C'est de l'action du corps spirituel sur le mental et de la réaction émanant de ce dernier aux forces de l'univers que naît le corps émotionnel ou âme.

Dans le plan physique, il existe une composante électromagnétique, de nature active ;

c'est elle qui permet la conduction nerveuse, par exemple, et qui agit sur les organes du corps humain. L'anatomie et la structure cellulaire et même moléculaire est donc la composante passive. Et de l'action et de la réaction mutuelle, de chaque composante naît la composante thermodynamique.

Enfin au plan vital, la composante énergétique (chakras, etc.) agit sur la composante métabolique, et de cela découle la physiologie.

Nous aboutissons alors au schéma suivant :



De cette compréhension holistique de l'être humain et de ses dysfonctionnements, on peut en déduire qu'une technique de bien être efficace doit impérativement s'attacher à traiter l'individu dans ses trois plans et ses neuf composantes. Il existe donc des techniques subtiles, des techniques vitales et des techniques physiques à employer conjointement en toute circonstance, et de manière individualisée.

Les techniques subtiles sont représentées par tout ce qui réharmonise les relations entre le corps spirituel et le mental ; il faut citer les fleurs de Bach, les exercices de relaxation en sophrologie, par la respiration (prana yama), les techniques yogiques, les trois piliers de la pratique spirituelle (détachement, humilité et méditation) et toute autre technique ou pratique visant le mental et le corps spirituel.

Les techniques vitales sont bien sûr le réglage alimentaire, les diètes et le jeûne, la phytothérapie, l'oligothérapie, la gemmothérapie et tout ce qui agit sur la physiologie et le métabolisme. C'est aussi le magnétisme, la cristallographie, le travail sur les chakras, etc., qui agissent sur la composante énergétique du plan vital.

Enfin, les techniques physiques peuvent être les exercices physiques, l'ostéopathie, la chiropractie, toutes les techniques de positionnement corporel, les bains de siège et les bouillottes, etc.

**A chaque personne correspond donc une réponse d'hygiène vitale complète, capable d'agir dans la globalité de l'être humain. Cette réponse constitue l'approche holistique.**